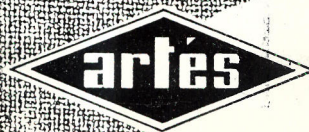


¡ALARMA!

N.º 12
DICIEMBRE
1961



José Artés de Arcos

SOCIEDAD ANONIMA.

Declarada Empresa Modelo por el Estado

BOCINAS, SIRENAS, FAROS DE LUZ GIRATORIA Y ORIENTABLES, ACCESORIOS DE USO EXCLUSIVO PARA LOS SERVICIOS DE AMBULANCIAS, POLICIA, BOMBEROS, ETC.

BARCELONA
ALMERIA
MADRID



Manufacturas Borrás, S. A.

HILADOS, TORCIDOS Y TEJIDOS DE ALGODON

Avda. José Antonio, 616

Teléfono 231 72 04 *

B A R C E L O N A

¡ALARMA!

PREVENCIÓN

EXTINCIÓN

SALVAMENTO

Año XV
3.ª Epoca



Núm. 12
Diciembre 1961

AGRUPACIÓN CULTURAL Y DEPORTIVA DEL CUERPO DE BOMBEROS DE BARCELONA

PROVENZA, 178 BARCELONA TELÉF. 230 30 30

DEPOSITO LEGAL. B. 2110. - 1958

Editorial

Los bomberos españoles cerramos el balance del año 1961 con un importante saldo a nuestro favor, que ha incrementado decisivamente el II Congreso Nacional de Bomberos, celebrado el pasado noviembre en Barcelona.

Quizá estas palabras puedan parecer a algunos demasiado optimistas, pero si analizamos nuestra situación veremos que corresponden a la realidad.

Basta que nos situemos en el mes de agosto de 1958, cuando desde esta revista, bajo el lema de ¡ORGANICEMONOS, BOMBEROS ESPAÑOLES!, iniciamos nuestra campaña de unión, para darnos cuenta de la mejora de nuestros servicios. Por aquel entonces, la situación de la mayoría de los Cuerpos de Bomberos españoles era lamentable, debido al abandono en que se les tenía en todos sus aspectos y que repercutía en la indiferencia y en algunos casos menosprecio con que el público veía a sus componentes. Este estado de cosas hizo que nos decidiéramos a emprender esta campaña, y los lectores habrán advertido la mejora, lenta pero cierta, que ha experimentado nuestra profesión, gracias a la colaboración de aquellos hombres de todos los puntos de España, amantes de la misma, que se han lanzado a trabajar con todo su entusiasmo. Se ha conseguido organizar dos congresos nacionales, con los que se ha logrado captar la atención en nuestros problemas, no sólo de las altas autoridades de la nación, sino de las autoridades locales, algunas de las cuales han mejorado el material de sus Cuerpos.

A este II Congreso Nacional de Bomberos han acudido no sólo representantes extranjeros y de muchos Cuerpos de Bomberos de España, sino también autoridades locales y nacionales, así como delegaciones de los Ejércitos de Tierra, Mar y Aire y de industrias que tienen servicios contra incendios y de las que fabrican material de protección y extinción. Se ha llegado en él a interesantes conclusiones para la organización de los Servicios de Extinción de Incendios y Salvamentos, que serán entregadas al Excmo. señor Ministro de la Gobernación, quien está muy interesado en estos problemas. Ha sido, pues, un importante paso en favor de nuestra causa.

Y si bien distamos mucho de decir que estamos satisfechos de la actual situación general de nuestros servicios, sí creemos que se ha conseguido bastante, cerrando, por tanto, el balance de este año con saldo a nuestro favor, ya que hemos conseguido, empleando de nuevo términos comerciales, que los valores de los Cuerpos de Bomberos se coticen ya en alza.

SUMARIO

	Pág.
Editorial	5
El centro de socorro	7
Bomberos de Elche	11
Asociación Española de lucha contra el Fuego	15
Combatiendo los incendios de petróleo y gasolina	17
División de Prevención del fuego del Servicio de E. de Tokio ...	20
En la lucha contra el fuego	22
Un comentario... ..	22
Inmersión submarina	23
Noticiario	27

VIGUETAS MARTINO

FABRICADOS DE HORMIGON

Rbla. Cataluña, 104, 1.º

BARCELONA

Teléfono 237 03 00

INDUSTRIAS VIDOR

Fábrica de apósitos esterilizados MARCA DE CALIDAD S. O. S.
Termómetros clínicos y de Veterinaria

SANTA AGUEDA, 14 - TELEFONO 227 15 64 - BARCELONA

¿VA VD. A FRANCIA?

30 % descuento en billetes turistas por ferrocarril

Vergara, 3

Teléfonos 231 31 95 y 222 66 11

Infórmese sin compromiso

VIAJES CONDE

BARCELONA

INDUSTRIAL ELECTROLITICA

SAYVA

SAUMELL Y VAÑO

Recubrimientos sobre

ALUMINIO - LATON - ZAMAK - HIERRO

Emilio Roca, 52
Teléf. 251 25 47

BARCELONA-16

Talleres Panisars

INDUSTRIA DE ESPECIALIDADES
MECANICAS Y METALURGICAS

Panisars, 25 y Milagro, 6

Teléfono 250 95 83

BARCELONA (Sant)

DANONE

El verdadero Yoghourt

Barcelona - París - New York
Bruselas - Madrid

J. Soler

Reparación de
amortiguadores
hidráulicos



URGEL, 216 - TEL: 30-19-00, 39-15-64
BARCELONA

escribirá más y mejor con...



Lápices y Bolígrafos



EL CENTRO DE SOCORRO

Informe presentado por el Teniente Coronel GAUDRON, Ingeniero Director de Protección Civil de la Alta Garona y Vicepresidente de la Federación de Zapadores-Bomberos de Francia y de la Comunidad, al II CONGRESO NACIONAL DE BOMBEROS.

Pueden ustedes leer en la hermosa revista ¡ALARMA!, de abril de 1961, un artículo que trata de la organización y coordinación de los servicios de extinción de incendios en España.

En este informe, su autor, señor FERRÉ BEL ha escrito: «Hay una infinidad de poblaciones en las cuales no existe servicio alguno contra incendios.

»Por este motivo, en el próximo Congreso tendrá mucha importancia la Comisión de trabajo que se ha de ocupar de esta ponencia y en ella se habrá de estudiar y desarrollar un sistema o plan para presentarlo a las Autoridades, por si quieren tomarlo en consideración para llevar a cabo su implantación en todo el ámbito nacional.

»Hay que estudiar la forma de mejorar los Cuerpos de Bomberos existentes y crear una extensa red de nuevos Cuerpos o Centros de Socorro en localidades estratégicas de más o menos importancia, con una perfecta coordinación entre todos ellos, para que en caso de siniestro en los pueblos de su alrededor puedan desplazarse en poco tiempo y actuar con verdadera eficacia.»

* * *

En Francia se han organizado los centros de socorro desde la última guerra. Todavía no son completos ni la red de los centros de socorro ni el parque de material de cada uno. Pero aunque no se puede alcanzar una organización perfecta, tenemos un servicio de socorro muy eficaz, lo que comprueba una experiencia de casi quince años.

Los centros de socorro están encargados de llevar socorro no solamente en caso de fuego, sino también en varios siniestros.

Los principios de la organización de una red de centros de socorro son los siguientes:

»Cada habitante de la provincia, en la ciudad y también en el campo, puede conseguir con llamada adecuada el socorro con salvadores especialistas que prestan servicio en caso de incendios, de varios siniestros o de accidentes que presentan algún peligro para la vida de las víctimas.»

No es preciso decir que los salvadores especialistas son los bomberos, pero sí se puede decir que son muy numerosas las funciones de los bomberos.

Generalmente, el centro de socorro presta su colaboración en todos los servicios de salvamento de personas y de bienes. Dichos servicios se encuentran en particular en los siguientes siniestros:

- incendios y explosiones;
- asfixia de personas;
- accidentes de la circulación en las carreteras;
- inmersión de personas;
- inundaciones;
- derrumbamientos de tierras o hundimiento de edificios;
- accidentes por radiactividad.

Hay también una función de vigilancia para llevar asistencia inmediata en ciertas manifestaciones, por ejemplo:

- carreras de automóviles;
- competiciones acuáticas.

Es primordial la rapidez de una intervención de socorro, y por eso tres condiciones son necesarias:

- 1.^a Facilitar una rápida llamada dirigida hacia el centro de socorro.
- 2.^a Llamar a los bomberos inmediatamente.
- 3.^a Dirigir el material y el personal con la mayor prontitud posible hasta el lugar del siniestro.

La rapidez de la llamada es dependiente del teléfono. No hay dificultad cuando se encuentran buenas relaciones telefónicas desde un punto cercano del lugar donde se localiza

el siniestro hasta el centro de socorro. Luego, la alarma es dada al personal para acudir con prontitud al parque de bomberos.

La sirena de alarma es el mejor medio para dar alarma a los bomberos voluntarios. Con este modo de llamada se puede realizar la primera salida en el tiempo máximo de cuatro minutos.

Durante el trayecto, la potencia de los motores de los coches permite alcanzar una velocidad media de 50 Km-h.

Es decir, que para un lugar situado a 15 Km. del centro de socorro, el equipo de bomberos llegará dieciséis minutos después de haber sido dada la alarma. Por este motivo se determina un radio medio de 15 Km. para una eficaz actuación del centro de socorro. La eficacia es también dependiente de la nivelación del terreno, bastante mejor en llanura que en montaña.

En resumen, para lograr buen funcionamiento de un centro de socorro se necesitan:

- una pronta llamada en caso de siniestro;
- una sirena de alarma cuando no hay cuartel de bomberos;
- un radio de intervención del centro adecuado a la nivelación del terreno.

Hay que añadir otras condiciones:

- el material;
- el parque de bomberos.

Voy a describir el material correspondiente a las varias funciones de salvamento y de socorro. En Francia todo el material en servicio en los cuerpos de bomberos es normalizado.

1.º Lucha contra el fuego.

Cada uno de ustedes conoce la importancia primordial del agua en la lucha contra el fuego. Por eso he de indicar como material indispensable los vehículos que transportan el agua:

- furgón bomba tanque;
- camión cisterna.

El furgón bomba-tanque con dotación de 8 bomberos, lleva un depósito de 2.500 l. de agua, las mangueras y todo el material complementario. Se adaptan detrás dos devanaderas que llevan cada una 200 m. de mangueras de 70.

Hay también una motobomba remolcable. La bomba del furgón es accionada por el motor del vehículo y proporciona 1.000 l/m. bajo 15 kg/cm² de presión.

El camión cisterna lleva un depósito de agua de 3.500 litros. La bomba es accionada por el motor del vehículo. Sus características son iguales a las del furgón bomba-tanque. Este vehículo transporta 3 bomberos y las mangueras.

El furgón bomba tanque y también el camión cisterna llevan lanzas para agua pulverizada y un aparato móvil de espuma de aire.

Se completa el camión cisterna con un furgón de transporte que lleva: una motobomba portátil, la cual proporciona 500 l/m, y 800 m de mangueras con un completo material.

Además, una motobomba remolcada por este vehículo.

Como para el furgón bomba-tanque, hay dos devanaderas que llevan cada una 200 m.

Dos soluciones hay para determinar el material de un centro de socorro.

a) Un furgón bomba-tanque de 2.500 l. que lleva su bomba propia, remolca una motobomba, transporta 8 hombres y el material diverso.

b) Un camión cisterna de 3.500 l. que lleva su bomba propia, con dotación de 3 hombres.

Y un furgón de transporte que lleva una motobomba portátil, que remolca una motobomba, con dotación de 10 hombres y que transporta el material correspondiente.

La potencia hidráulica es más importante en el segundo caso porque hay 1.000 litros de agua y una bomba complementaria. Con los hombres de los dos vehículos, el destacamento comprende 13 bomberos.

Las bombas constituyen el material indispensable para la utilización del agua en la lucha contra el fuego. Las características son las siguientes:

— Bomba adaptada a un vehículo que transporta el agua, con una presión de 15 kg.; tiene un caudal de 1.000 l/m.

La tubería de aspiración tiene 100 mm. de diámetro.

Hay dos salidas de agua con 65 mm. de diámetro interior.

— Bomba de una motobomba remolcable con una presión de 10 kg/cm². Tiene un caudal de 1.000 l/m. La tubería de aspiración es de 100 mm. de diámetro. Hay dos salidas de agua con 65 mm. de diámetro.

— Bomba de una motobomba portátil con una presión de 10 kg. y un caudal de 500 l/m. La tubería de aspiración es de 65 mm. de diámetro interior. Hay una sola salida de agua con 65 mm. de diámetro.

Cada salida de 65 mm. puede dar agua para una lanza con un chorro de 18 mm. de diámetro. Bajo una presión al chorro de 5.5 kg. hay un caudal de 1.000 l/m.

Según el material, tenemos las potencias hidráulicas siguientes:

— furgón bomba y la motobomba remolcable

4 lanzas con un chorro de 18 mm.

ó 8 lanzas con un chorro de 14 cm.

agua transportada: 2.500 l.

— camión cisterna y las dos motobombas

5 lanzas con un chorro de 18 mm.

ó 10 lanzas con un chorro de 14 mm.

agua transportada: 3.500 l.

El camión cisterna es indispensable para luchar contra los fuegos de bosques.

En caso de fuego de gasolina o de hidrocarburos hay que utilizar la espuma. Para producirla se completa el material de los vehículos que transportan el agua con un aparato de espuma de aire.

Para protegerse en los lugares donde se encuentran gases tóxicos o deletéreos, los bomberos utilizan aparatos aislantes individuales con botellas de aire. Esta protección es también indispensable para progresar en el humo.

2.ª *Asfixias de personas y accidentes de la circulación.*

Para prestar servicio en caso de asfixia o de accidentes, para socorrer a los heridos, los bomberos utilizan una ambulancia especial que es mejor llamar «furgón de socorro para asfixiados o heridos». Este vehículo tiene posibilidad de transportar dos heridos en las camillas, dos heridos sentados y cuatro bomberos socorristas, incluidos el jefe y el conductor.

El vehículo va equipado con aparatos de respiración artificial con oxígeno y por eso lleva dos botellas de 40 litros cada una, bajo presión de 150 kg.

3.º *Grupo electrógeno*

En caso de incendios de noche es preciso iluminar el lugar de la intervención después que se han apagado las llamas.

Es también necesario dar luz en todos los demás casos a los salvadores en las operaciones de salvamento que ocurren de noche; accidente de la circulación, derrumbamiento de edificio, inundación, etc.

El grupo electrógeno más pequeño tiene una potencia tal que alimenta 4 proyectores pudiendo iluminar hasta 30 metros de distancia.

4.º *Embarcaciones de socorro.*

En caso de inundaciones o para buscar ahogados en los ríos, los salvadores utilizan embarcaciones con particulares características de construcción.

Este material ha sido concebido para navegar en aguas poco profundas. Al contrario de las bases salvavidas, el fondo del barco es plano, lo que permite navegar con 25 ó 30 cm. de agua.

Este barquito se puede mover con remos o con motor «hors bord» (fuera bordo).

Hay dos clases de embarcaciones:

— una grande llamada «embarcación de socorro».

— y otra, «embarcación de reconocimiento».

La embarcación de socorro: 4 hombres maniobran, 1 jefe, 2 remeros y un radiotelefonista. El peso de esta embarcación sin el motor es de 225 kg. Para una navegación correcta el peso máximo total autorizado es de 1.000 kg.

La embarcación de reconocimiento se maniobra con 3 hombres. El peso sin motor es de 175 kg. y cargada, el peso máximo autorizado es de 600 kg.

La embarcación de socorro sirve para evacuar a los habitantes de las casas inundadas. La utilizan también los hombres-ranas para buscar ahogados en los ríos o en los lagos.

La embarcación de reconocimiento sirve cuando la fuerza de la corriente del agua no permite navegar con la embarcación de socorro.

Es preciso decir que estas embarcaciones no han sido contruidas para navegar en los ríos durante las inundaciones. Sólo se utilizan en aguas que inundan las calles o el campo.

5.º *Escaleras.*

Cada vehículo lleva varias escaleras que tienen 4 ó 8 metros de longitud y una escala de ganchos.

En ciertos centros de socorro con altos edificios es necesario tener una escalera que llega a 18 metros de altura. Debó recordar que en este informe se trata del centro de socorro en el campo y que las escaleras de una altura superior que se mueven mecánicamente sólo se pueden encontrar en las grandes ciudades.

6.º *Materiales diversos.*

El pequeño material en servicio en un cuerpo de bomberos es muy completo y no puedo en este estudio definirlo con detalles.

Pero entre materiales diversos se puede indicar para algunos centros la escafandra autónoma. Los bomberos que utilizan la escafandra autónoma se encuentran en los centros de socorros cercanos de los ríos o de los lagos.

Prestan servicio para buscar a los ahogados o los objetos preciosos cuando su pérdida produciría muchos daños.

Los aparatos portátiles de radiotelefonía son muy útiles en las intervenciones importantes.

No olvidarán ustedes que en el período actual las poblaciones industriales y quizás otras regiones pueden encontrarse ante el peligro de la radiactividad.

7.º *Parque de bomberos.*

La salida rápida de los vehículos es condición primera para el mejor funcionamiento del servicio de socorro.

Por eso el edificio tiene un aparcamiento espacioso con una puerta para cada vehículo. Hay en las dependencias anexas una torre para secar las mangueras.

Se pueden conseguir mejoras considerables alojando algunos bomberos voluntarios que tendrán cuidado de los motores y todos los aparatos mecánicos o eléctricos del centro de socorro.

Serán también más rápidas las salidas de los vehículos cuando los conductores tendrán alojamiento en el parque.

8.º *Bocas de incendio.*

A raíz de que los bomberos utilizan importantes cantidades de agua en la lucha contra incendios parece oportuno dar una descripción sumaria de las recientes bocas de incendio.

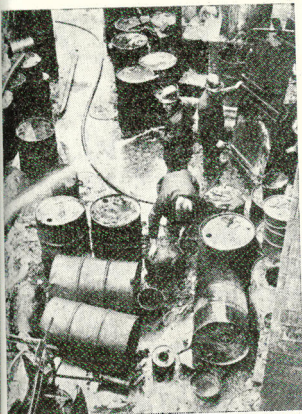
La toma de agua está fijada sobre una conducción de distribución de agua. Se compone de una columna levantada sobre el suelo que lleva aparatos hidráulicos. Por eso se encuentra facilitada la maniobra.

Hay tres salidas de agua con racores de enchufe simétricos, uno que tiene 100 mm. de diámetro interior, los otros que tienen cada uno 65 mm. de diámetro interior.



NUESTRA PORTADA

A las trece horas veintinueve minutos del día 15 del pasado mes de noviembre fuimos requeridos para sofocar un incendio que se había declarado en una fábrica de grasas industriales sita en el número uno del pasaje Borrell de nuestra ciudad. Según parece, el incendio fue debido al derramarse el aceite hirviendo que contenía una caldera, el cual se inflamó y propagó el fuego a unos bidones que estaban junto a la misma. Acudieron veintiséis bomberos y cascos del Cuartel Central y del Cuartelillo Sagrera, a las órdenes del Jefe Director Accidental, don José M.^a Jordán, y del Jefe de Guardia, don Fernando Carreras, con seis bomba-tanques y una ambulancia, empleando una hora en extinguir el incendio. A consecuencia del mismo resultó muerto el obrero Isidoro Romero Cano y con quemaduras de consideración los obreros Leoncio Pera Brull y José Pera Garcés, los cuales fueron asistidos de primera intención por el practicante de nuestro Servicio y trasladados con la ambulancia al Hospital Clínico. (Foto Guitart)



Con la salida de 100 se alimenta una motobomba remolcable que tiene una tubería de aspiración de 100 mm.

Las otras salidas alimentan una motobomba portátil o directamente una lanza cuando la presión puede alcanzar 4 ó 5 kg/cm².

Se distinguen fácilmente las bocas de incendio porque la columna en la cual están las salidas es pintada con color encarnado.

9.º Personal.

Los bomberos que componen el centro de socorro pueden pertenecer a la categoría del personal profesional permanente o a la categoría de los voluntarios.

Pero no hay bomberos profesionales en un centro de socorro rural.

En algunas poblaciones más importantes se puede organizar un cuerpo de bomberos con un número reducido de personal permanente y el resto con una dotación más o menos importante de voluntarios.

Los bomberos profesionales tienen tiempo para participar en los ejercicios de instrucción durante el turno de servicio.

Los bomberos voluntarios que trabajan en sus profesiones propias tienen obligación de acudir al parque de bomberos inmediatamente después de dada la alarma. Se puede decir que estos hombres están siempre en pie de alerta. Además, es muy importante que conozcan perfectamente los medios de salvamento de personas y de bienes con la utilización de un material perfeccionado.

Para alcanzar un buen funcionamiento de los centros de socorro se organizan cursillos teóricos y ejercicios de instrucción.

Ciertos bomberos profesionales son encargados de dar instrucción a los voluntarios en los centros de instrucción.

Una vez al mes por lo menos, los miembros del cuerpo del centro de socorro bajo la dirección de su jefe o del subjefe participan en ejercicios prácticos.

Para instruirse en escuela y también en casa, en los ratos libres, los bomberos voluntarios han de tener una documentación con libros.

El reglamento de utilización del material que trata de todas las funciones de salvamento es la documentación más importante para todos los bomberos.

Otros libros tratan de los métodos para dar enseñanza a los socorristas, a los que navegan con las embarcaciones, a los que pertenecen a los grupos de inmersión.

La enseñanza en los centros de instrucción necesita varias clases de cursillos.

Los programas son los siguientes:

— Cursillo para oficiales con programa completo en la lucha contra el fuego y sumario de todas las otras actividades de salvamento.

— Cursillos para suboficiales con ejercicios prácticos.

— Cursillos para todos los bomberos para lograr el título de socorrista.

— Cursillos para los que navegarán con las embarcaciones.

— Cursillos para los hombres-ranas.

— Cursillos para los que estarán encargados de los aparatos de radiocomunicación.

* * *

Están también organizados los servicios médicos en los cuerpos de voluntarios para las funciones siguientes:

1.ª Prueba de aptitud física de cada bombero.

2.ª Instrucción de los socorristas.

3.ª Intervenciones de socorro a los asfixiados y a los heridos.

Los bomberos voluntarios están retribuidos cuando prestan servicio y también durante los cursos en los centros de instrucción en los días laborables.

Además, los bomberos voluntarios no tienen que sufrir daños por consecuencia de acto de servicio. Por eso, los gastos de curación están al cargo de las autoridades y también las rentas por invalidez o en caso de fallecimiento.

* * *

Antes de terminar este sumario estudio es preciso señalar el interés de una asistencia mutua entre los centros de socorro.

Hay en la provincia una jerarquía entre los centros:

— centro secundario de primera llamada en un sector determinado;

— centro secundario de segunda llamada en caso de indisponibilidad del precedente o para destacar refuerzos.

— centro principal que comprende varios centros secundarios y que puede destacar refuerzos.

Hay al cabo de la jerarquía un estado mayor provincial.

Esta jerarquía permite tener sucesivamente destacamentos de refuerzos en caso de siniestro muy importante.

Por este mismo motivo se puede disponer de una columna móvil provincial que preste servicio en un lugar situado en la provincia o en una provincia cercana.

Se han organizado columnas móviles en Francia, para combatir los fuegos de bosques en Marsella, en el pasado mes de agosto.

* * *

Se puede añadir a las funciones de los centros de socorro, la vigilancia en los actos peligrosos para los espectadores, por ejemplo, en las carreras de automóviles, de embarcaciones deportivas, etc.

Los bomberos prestan este servicio para acudir con más grande prontitud en caso de siniestro: fuego, asfixia, accidente con heridos.

Es preciso decir que los servicios para socorrer a los heridos se pueden organizar con asistencia de los miembros de la Cruz Roja.

* * *

Me ha sido muy grato tener noticia de la creación en la provincia de Barcelona de un cuerpo de voluntarios: éste es el resultado de una perfecta colaboración entre los bomberos profesionales y los que han fomentado este proyecto. Felicito a los hombres generosos pertenecientes a diversas clases sociales que han unido sus esfuerzos para llevar a buen término este proyecto con la colaboración de los bomberos profesionales para combatir toda clase de siniestros y principalmente los fuegos de bosques en los alrededores de Barcelona.

Felicito también a todos los bomberos que se proponen mejorar con completo servicio de socorro la protección y el salvamento de las personas y de los bienes.

TALLER DE PINTURA INDUSTRIAL

VICENTE CAMPOS

Enamorados, 115 - BARCELONA - Teléfono 226 49 82

Academia **SANRAMA**

COMERCIO - IDIOMAS
CULTURA GENERAL

Rosal, 21, 1.º, 2.ª
Teléf. 241 70 54

BARCELONA



FABRICA DE JUGUETES
DE

*Antonio
Mateos Moreno*

Despacho y Exposición:
CIUDAD, 11

TELEFONO 222 39 86
BARCELONA

FABRICA DE TEJIDOS DE ALGODON
ESPECIALIDAD EN PAÑOLERIA

Pañolerías Baró, S. A.

BARCELONA
TRAFALGAR, 19
TELEFONO 232 22 03

M A D R I D
RELATORES, 3
TELEFONO 39 18 15

CASA RUFINO

BARATIJAS - JUGUETES

Rufino Pérez Martín

Plaza de la Lana, 7
Teléfono 222 59 45

BARCELONA

COMERCIAL DE ELECTRICIDAD, S. A.

SUMINISTROS, INSTALACIONES
Y FABRICACION DE MATERIAL ELECTRICO

Oficinas y Almacenes:
Plaza Tetuán, 3 - Tels. 225 67 19 - 225 83 35 (2 líneas)
BARCELONA

Almacenes en:
BILBAO - GIJON - LEON - MADRID - SEVILLA - VALLADOLID

EL FRIGOLAT a base de
leche con cacao es delicioso

es un producto Frigo

CAMISAS
OMEGA
MARCA REGISTRADA

TRAJES DE BAÑO
OSIRIS
MARCA REGISTRADA

Manufacturas **BEGOÑA**

Paseo San Juan, 10
Teléfono 225 38 71
BARCELONA

BOMBEROS DE ELCHE

Por D. RICARDO IZNARDO MARTIN

Es Elche ciudad, cabeza de partido, de unos 60.000 habitantes, situada a 22 kilómetros de Alicante y en la carretera general a Murcia. Ofrece al visitante la grata particularidad de su exótico paisaje, con sus bellos bosques de palmeras, su celeberrimo Huerto del Cura, amén de su no menos famosa Dama de Elche.

Entre su pintoresco palmeral se extiende una de las zonas industriales más profusas de Levante, con unas ochocientas fábricas, aproximadamente, censadas en las ramas de calzado, tejidos, papel, etc. Ello proporciona una gran riqueza a la región y es el índice que marca el grado de inquietud que sienten sus habitantes por mejorar sus propias instalaciones y elevar el nivel nacional de producción.

Como es costumbre en mis viajes, visité la Corporación municipal, y en ella a su alcalde, Excmo. Sr. D. Luis Chorro y Juan, dinámico, activo, inquieto, siempre amable, modelo de corrección, a quien, una vez más, debo agradecer la deferente atención con que me distingue. Una vez más, también, se mostró interesado en estos problemas de extinción, y su deseo, que es el de la Corporación que preside, de actualizar el Servicio municipal de extinción, arcaico y en manifiesta inferioridad en proporción a la importancia industrial de la ciudad.

También cambié impresiones con don Santiago Pérez Aracil, arquitecto-jefe del Servicio de Incendios, y con D. Pedro Alemany, ingeniero, y D. Antonio Segura, arquitecto. Todos, desde un punto de vista técnico, coinciden en una inquietud única: la realidad del Parque de Bomberos, al nivel que todo ilicitano ansía cuando contempla la prolifera industria que se extiende por su suelo y que hace insuficientes los medios actuales de lucha contra el fuego. Desde ¡ALARMA!, quiero expresar a todos y cada uno de estos señores, la atención que me han prestado y la amplia aceptación de nuestra colaboración en un deseo común de acercamiento para llegar a la unidad que proclamamos como meta feliz de nuestras ambiciones.

Como colofón a mi estancia en Elche, visité el Parque de Bomberos, situado bajo el Puente Nuevo, con muy difícil salida, considerando su emplazamiento y la necesidad de todo Parque de disponer de espacio para rápida maniobra en las salidas, siempre urgentes, por la alarma del siniestro que debe ser atajado.

El suizo

MADRID
Arenal, 3

BARCELONA
Condal, 7
Ramblas, 114
Paseo de Gracia, 74 (central)

ENCAJES FINOS
ALTA CALIDAD
Y FANTASIA



LENCERÍA FINA DE NYLON
PARA SEÑORA Y NIÑAS

ABAURREA, S. A.

VENTA A PLAZOS SIN CUOTA DE ENTRADA

Sastrería - Uniformes - Gabardinas - Reversibles - Camisería - Mantelerías
Sábanas - Toallas - Ropa interior - Calzados - Relojería - Estilográficas, etc.

Fernando, 23, entl.º, 3.º
Entrada por Raurich, 5-Tel. 222 88 15

BARCELONA

Una nave de 18 x 8 metros es local insuficiente; dimensiones reducidísimas para un Parque que debe cubrir la finalidad que pesa sobre el de Elche. Un sólo teléfono, en servicio, es otra peligrosa anomalía que registramos en nuestra visita, pues una posible avería podría dejar peligrosamente incomunicado el Parque con el casco urbano de la población.

Dejamos anotada, en esta visita, la carencia de una biblioteca. No tienen radio y, en fin, ninguna distracción se ha previsto para quienes, pacientemente, en vigilia constante, constituidos en guardianes de paz de la tranquilidad ciudadana han de estar pendientes de cualquier demanda o requerimiento de auxilio.

Tampoco encontramos sitio donde puedan llevarse a cabo los necesarios ejercicios de maniobra y práctica, siempre necesarios para que el hombre, de por sí interesado en renovar sus conocimientos y medios de lucha, pueda encontrarse en todo momento en posesión de la plenitud de sus energías físicas y conocimientos previos para hacer de ellos aplicación llegado el momento de su acción.

Actualmente, el Parque dispone del siguiente material:

Un coche «Ford», del año 1936, con cuba con capacidad de 3.500 litros, y algún material accesorio, casi todo en desuso.

SERVICIO: Es de 24 horas de trabajo y 24 horas libres.
ZONA DE TRABAJO: Elche y sus límites.

SERVICIO DE PARQUE: Se compone de un cabo, un chofer y dos números.

PLANTILLA ACTUAL: Dos cabos, cuatro bomberos de plantilla, ocho bomberos eventuales, dos chofers interinos.



También comprobamos que carecen de trajes de bomberos, cascos, botas, escaleras, caretas, todos ellos elementos de gran utilidad para la prestación de servicios.

Por todo lo expuesto, fácil es comprender el interés que siente la Corporación municipal en la persona de su señor alcalde y colaboradores en resolver el problema de incendios que siente actualmente Elche.

Y con un saludo para los cabos señores Francisco Aznar Moreno y Vicente Pérez Serna, que aunque no estuvieron personalmente en nuestro reciente Congreso, sí lo estuvieron en espíritu; gracias a todos por las atenciones recibidas, con mi ofrecimiento desinteresado, para proporcionarles cuanta información necesitan sobre nuestras actividades, que son las de todos pues nuestra gran familia son LOS BOMBEROS DE ESPAÑA.

¿Qué pasó...? Que Parsi lo apagó

Extintores de Incendios **PARSI**

Garantía ★ **Seguridad** ★ **Economía**

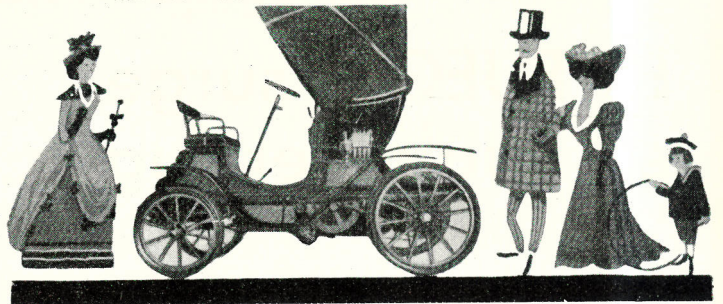
Aparatos adecuados para cada industria, almacenes, talleres, salas de espectáculos, comercios, garages, camiones, coches de turismo, motos, casas particulares, etc., etc.

Pida una demostración sin compromiso a:

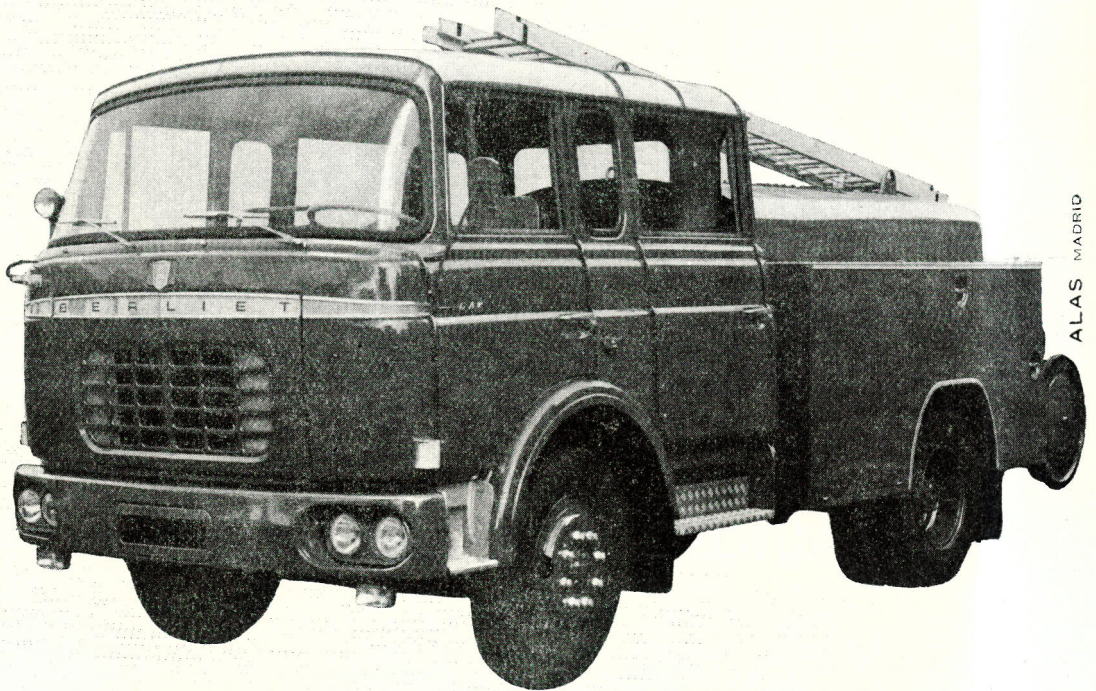
INDUSTRIAS PARSÍ, S. L.

Aragón, 141 - 143 • BARCELONA • Teléfonos 253 78 30 - 253 78 31

67 años de
experiencia



MAS DE **50.000**
UNIDADES EN SERVICIO



JUSTIFICAN LA FAMA DE

LAS AUTOBOMBAS DE INCENDIOS



berliet

ENTREGA INMEDIATA

PIDA INFORMES A:

D.C.I.

DEFENSA CONTRA INCENDIOS, S. A.

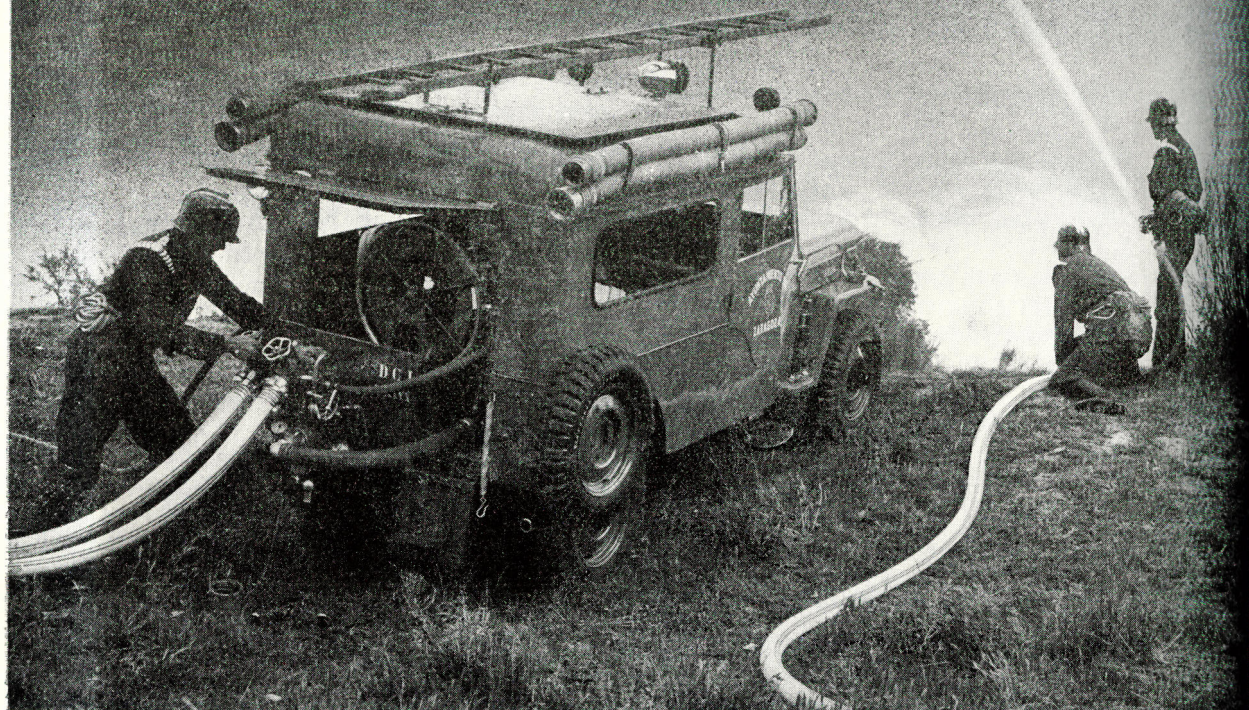
Antonio Vicent, 65 - Madrid-19

Teléfono 269 94 01

MoTOCAR

VELAZQUEZ, 14
MADRID-1

EL FUEGO surge en cualquier lugar...

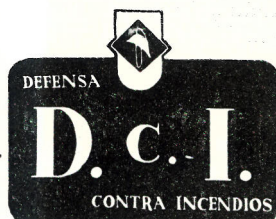


A cualquier lugar llega un AUTOEXTINTOR **WILLYS - DECEI**

CARACTERISTICAS

- Chasis jeep Willys- Viasa, tracción sobre las cuatro ruedas.
- Bomba Decei en bronce, de autocebado, de 60 m³/hora.
- Presión de trabajo 8 Kgs./cm², y máxima de 17 Kgs./cm².
- Devanadera de "Primer socorro", con lanza para chorro y agua pulverizada.
- 4 salidas de impulsión de 45 mm.- Dispositivo para Espuma de Aire.
- Tanque para agua.

Consulte, sin compromiso, a:



AUTOTRADE, S.A.

Villanueva, 24 Madrid



Antonio Vicent, 65 Madrid

Teléfono 269 94 01

Asociación Española de Lucha contra el Fuego

ORIENTACIONES

Por D. JULIO FERRÉ BEL

Presidente de la Agrupación Cultural y Deportiva del Cuerpo de Bomberos de Barcelona y Vicepresidente de la Asociación Española de Lucha contra el Fuego

Durante la celebración del II Congreso Nacional de Bomberos, en Barcelona, tuvo lugar la Asamblea de la ASOCIACION ESPAÑOLA DE LUCHA CONTRA EL FUEGO, aprovechando la oportunidad de encontrarse en esta ciudad con motivo del citado Congreso, representantes de los Servicios de Extinción de Incendios de casi todas las provincias de España.

La celebración de esta Asamblea tenía por objeto constituir el Consejo General de la ASOCIACION, nombrar la Junta de Gobierno (o completar la actual), la Comisión Ejecutiva, y los miembros que han de formar parte de las Comisiones, para que una vez efectuados estos nombramientos se pudiera iniciar el funcionamiento de la ASOCIACION, pues es muy conveniente empezar cuanto antes la ingente labor que se ha desarrollado en su seno.

Durante el tiempo transcurrido desde la aprobación de los Estatutos de la ASOCIACION por la Superioridad hasta la celebración del II CONGRESO, se llevó a cabo la compleja tarea de inscripción de asociados y se intentaba que pudieran efectuarse los nombramientos de las Delegaciones provinciales por los asociados de sus respectivas provincias, a fin de que al celebrar la Asamblea General en uno de los días del Congreso se pudieran nombrar los cargos directivos antes citados y tomar algunos acuerdos básicos para poder iniciar el funcionamiento normal de la ASOCIACION.

A pesar de haber hecho lo imposible, no hubo tiempo material de realizarlo y, por lo tanto, en la Asamblea no pudieron presentarse legalmente los representantes de las provincias, aunque seguramente la mayoría de los que estaban allí presentes habrían sido elegidos como Delegados. Por lo tanto, en esta Asamblea se tomó el acuerdo de que teniendo en cuenta que no podía efectuarse la elección de cargos, por no haber tenido tiempo de formar las Delegaciones, era conveniente que continuara la misma Junta

actual, con la misión de dar comienzo al funcionamiento de la ASOCIACION, efectuando la inscripción definitiva de los asociados, dar las orientaciones para que se lleve a cabo la elección de las Delegaciones provinciales y, una vez esto realizado, convocar una Asamblea General, donde tendrán lugar los nombramientos de cargos y tomar los acuerdos que se crean pertinentes, a fin de que se pueda emprender el funcionamiento normal de nuestra ASOCIACION.

Al aparecer este número de ¡ALARMA! todos los grupos de asociados ya habrán recibido una comunicación en la cual se les invita a que se pongan en contacto los de cada provincia y procedan al nombramiento de los miembros que han de formar parte de la Delegación provincial, en la forma que viene expresada en los artículos 23 y 24 de los Estatutos.

Es necesario llevar a cabo esta tarea cuanto antes, para que la labor de la ASOCIACION se ponga en marcha. Por lo tanto, la Junta ruega a todos los asociados pongan su máximo entusiasmo para que se vaya realizando, a la mayor brevedad posible, y que cualquier sugerencia o duda que se les presente no vacilen en comunicarlo seguidamente, para evitar toda clase de demora.

Hasta el momento presente podemos estar muy satisfechos del entusiasmo con que han respondido la gran mayoría de compañeros de los Servicios contra Incendios de toda España, apresurándose a efectuar la inscripción como miembros de la Asociación, pues actualmente el número de afiliados ya pasa de dos mil — precisamente al iniciarse la organización —. Por lo tanto, a medida que se desarrolle su funcionamiento las adhesiones se irán incrementando, y poniendo cada uno su granito de arena, se podrá edificar una gran obra dedicada constantemente al perfeccionamiento general de los Servicios de Prevención y Extinción de Incendios y de Salvamentos de nuestro país, en beneficio de todos los españoles.

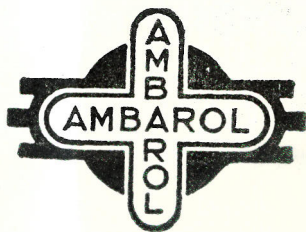
Las cubiertas del presente número de ¡ALARMA! han sido barnizadas en los Talleres

PE SA FA

Pedro Salvadó Falcó

AUXILIAR DE LAS ARTES GRÁFICAS

CORCEGA, 108 y 110 (entre Calabria y Viladomat) TELÉFONO 230-32-62 BARCELONA



Industrias AMBAROL, S. A.

Fabricación de Barnices - Esmaltes
Pinturas y similares - Marcas Comodín
Polidor - Superlina - Nitrodor - Comodoro

esmalte sintético

FLAMIDOR



¡la marca que se impone!

Fabrica y Despacho en BADALONA
General Weyler, 257-262 - Teléf. 280 20 00

Almacén en BARCELONA
Diputación, 310-Tel. 221 75 83

ELMAXE

EQUIPOS PARA RADIO-COMUNICACIONES

Proveedores del Servicio de Extinción de Incendios y Salvamentos
y de la Policía Municipal de Barcelona

SICILIA, 111

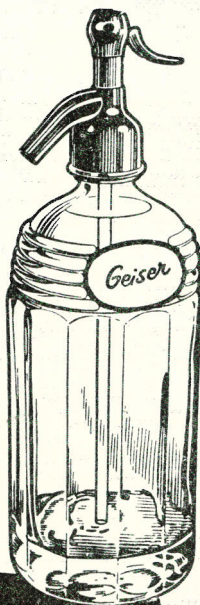
BARCELONA

TELEFONO 226 26 96



Si Vd. desea unas bebidas
carbónicas de calidad,
pida siempre

**SIFON
NARANJA
Y LIMON**



Geiser

Avda. ROMA, 105

Publicruz

ROVIRALTA

JOYERIA - PLATERIA

RAMBLA CANALETAS, 129
(JUNTO PLAZA DE CATALUÑA)
TELEFONO 232 02 25
BARCELONA

COMBATIENDO los incendios de petróleo y gasolina

Cortesía de «Fairey Review» de la Fairey Company, Lda., Londres

Ha despertado tanto interés un traje de nuevo diseño, para combatir incendios, fabricado por la firma Siebe, Gorman and Company Ltd., Davis Road, Chessington, Surrey, Inglaterra, que parece reclamar una explicación minuciosa de las razones y las teorías de su construcción.

Los individuos de las brigadas de bomberos entran en los edificios incendiados y combaten las llamas vistiendo solamente sus uniformes de lana, con botas y casco impermeables, y, por tanto, ¿por qué se considera necesario un vestuario tan complicado y relativamente caro? He aquí algunas de las razones.

Generalmente, el calor producido por el incendio de una casa particular o una fábrica, corrientes, no tiene una gran intensidad y usualmente es posible extinguir las llamas por medio de mangueras de agua manejadas por los bomberos a alguna distancia del fuego. Muy pocas veces se ven en la necesidad de internarse en el centro del fuego, y, además, en los incendios de esta naturaleza la posibilidad de que caigan paredes, ladrillos, yeso, vigas, muebles, es tan grande que sería muy peligroso para un bombero el llegar al interior de cualquier manera que fuera vestido.

Por consiguiente, apenas hace falta que los bomberos lleven trajes especiales para estos casos. Es, pues, en los fuegos realmente intensos donde su importancia es verdaderamente incalculable — como en los aterrizajes violentos de los aviones y en las refinerías de petróleo. La casa Siebe Gorman ha estado muchos años vendiendo trajes para penetrar en esta clase de incendios.



Este traje para combatir incendios, consta de dos ropajes separados; el exterior está hecho con asbesto termorreflector revestido de aluminio, y el interior con cuatro capas separadas de material especialmente preparado para la protección contra un calor intenso. Se han realizado pruebas realmente efectivas en temperaturas superiores a 1,200 grados Fahrenheit. Se le conoce con el nombre de traje para combatir incendios Essgee 75, y lo fabrica la casa Siebe, Gorman and Company Ltd.,

Giralt

**BOTAS
CASCO Y
CORREAJES
PARA
BOMBERO**

CALZADOS
ESPECIALES

BOTAS MONTAR, MOTORISTA, ESQUI
BOMBERO, BALON-PIE, CICLISTA
MONTARA, POLAINAS TUBOS, ETC



CALLE VALENCIA, 226 - TEL. 27 98 65 - BARCELONA

ATERRIZAJES VIOLENTOS

En el caso de aterrizajes violentos, en los que el aparato destruido queda tendido en una charca de combustible ardiendo, con los supervivientes atrapados en el interior, sólo un equipo con hombres vestidos de forma que puedan introducirse en el centro de un calor enorme, tienen la probabilidad de salvar vidas. La entrada debe hacerse por el lado del fuselaje del avión con una sierra neumática Siebe Gorman, que abre un agujero de cuatro pies (1'2 metros) cuadrados en menos de un minuto. Esta sierra está accionada por aire comprimido transportado en cilindros que el bombero lleva sobre su espalda.

Los incendios de las refineries de petróleo deben ser contenidos y apagados tan aprisa como sea posible, para evitar su rápida propagación y el riesgo de explosiones. Puede que sea necesario el cerrar las válvulas o cortar el fluido del combustible que está alimentando el fuego y el bombero puede que tenga que permanecer en el interior tanto como un minuto o tal vez más. Esto sería imposible aunque el bombero vistiera ropas de amianto, ya que cualquier material absorbente se empaparía de combustible y quien lo vistiera se transformaría en una antorcha humana.

Por tanto, lo que se requiere es un traje que permita al hombre mantenerse en medio de un incendio de petróleo, sin que sufra los efectos del calor. La clave está en la reflectibilidad. El nuevo Siebe Gorman consta de dos partes; una pieza exterior y un capuchón, y un traje interior. El primero refleja hasta el 95 por ciento del calor que recibe. El traje interior, que puede llevarse seguido por los bomberos cuando están de servicio, consiste en cuatro capas separadas de materiales y la de más adentro es un tejido de lana grueso — la lana arde, pero no produce llama — reforzado con un producto impermeable. Esta capa evita que penetre el agua o que se vaporice por el intenso calor y escalde al hombre. El forro indicado va cubierto por otro, hecho de tejido de fibra de vidrio, y la capa de fuera está hecha de lona impermeabilizada muy fuerte.

COMPROBADO CONTRA UN CALOR MUY FUERTE

El material termorreflector empleado en las prendas exteriores (pantalón, chaqueta larga, guanteletes, bo-



Las botas que se llevan con el traje para combatir incendios Essgee 75, fabricado por Siebe, Gorman and Company Ltd., Davis Road, de Chessington, Surrey, Inglaterra, consisten en un par interior de piel flexible con suelas sintéticas, y otro exterior de un material termorreflector, parecido al del traje, con suelas de fibra artificial.

tas y casco) es básicamente tela de asbesto, que tiene una película fina de aluminio, unida a su superficie por un proceso de vacío especial.

El diseño de este ropaje ha requerido mucho estudio y experiencia, y su capacidad de resistencia contra las temperaturas superiores a 1,200 grados Fahrenheit ha sido comprobada muy eficazmente.

Por si usted se pregunta cómo es que el capucho



SOCIEDAD DE SEGUROS MUTUOS CONTRA INCENDIOS DE BARCELONA

PASEO DE GRACIA, n.º 86

TELEFONO 2 27 90 00

FUNDADA EN 1835

Seguro de Incendios de Edificios (BARCELONA Y PROVINCIA)

Capital asegurado	9.087.312.500
Socios	9.431
Edificios asegurados... ..	16.137
Bonificación acordada por la Junta de Gobierno sobre las primas oficiales (año 1956)	77'5%

la chaqueta y el pantalón son tan holgados y abiertos en el extremo inferior, siendo así que la forma de un «mono de mecánico» parecería la más apropiada, la contestación es que esto permite una mayor circulación de aire alrededor del cuerpo. Aunque las llamas flameen debajo de las vestiduras, no llegan, sin embargo, muy adentro y en cada caso el hombre está protegido por el material termorreflector que rebasa el punto más alcanzado por las llamas. Vestiduras muy ajustadas, con cinturas o rodillas elásticas, por ejemplo, también son conductoras del calor y aumentan muy aprisa el calor local. Esto, naturalmente, reduce el tiempo que un hombre podría permanecer en un incendio.

MIRILLA DE UNA SOLA DIRECCION

Además de poseer condiciones termorreflectoras, la superficie es lisa y casi impermeable, con el objeto de que el combustible líquido no pueda empapar el vestuario. Dicha superficie se limpia fácil y rápidamente a fin de que sus propiedades altamente reflectantes sean prontamente restablecidas después de entrar en un incendio de petróleo que produce un humo grasoso y negro. Esto es muy importante, ya que el material pierde muy pronto la mayor parte de su reflectividad si el humo o algunas partículas de hollín se adhieren a la superficie.

El material con el cual está hecho el traje Siebe Gorman difiere del asbesto corriente revestido con una

cinta delgada de aluminio. Esto se hace uniendo al asbesto una hoja muy fina, con la ayuda de un adhesivo y presionándolos debidamente, lo cual tiene la desventaja de que la hoja metálica se adapta a los contornos del tejido, dejando una superficie llena de hoyos que resulta muy difícil de limpiar, y, por tanto, disminuyendo su eficiencia y su duración.

El capuchón del traje cubre el casco de seguridad y tiene una mirilla de cristal endurecido revestido interiormente con partículas de oro. Aunque no es posible ver la cara del hombre a través de la mirilla, él puede ver claramente y el chapado de oro tiende a reducir la transmisión del intenso calor radiante.

Los guanteletes están forrados con un material aislante y llegan hasta la mitad del antebrazo. Las polainas se acoplan con cierta holgura sobre las botas y son de cuero de suela dura e ininflamable, fabricada con fibra artificial.

La Agrupación Cultural y Deportiva del Cuerpo de Bomberos de Barcelona desea unas felices Pascuas de Navidad y próspero Año Nuevo a todos sus anunciantes, colaboradores, asociados y a todos los bomberos de España y del extranjero.

Almacenes Agapito

SEDAS - LANAS - ALGODONES - CONFECCIONES

Calle Buenavista, 39
Menéndez Pelayo, 11
Teléfono 228 3710
BARCELONA

Le recuerda las facilidades de pago que da a todo funcionario del Cuerpo de Bomberos y a su familia.

Estos Almacenes están adheridos a C. U. S. A.

¿Quién pita? Almacenes AGAPITO

Los bomberos de Barcelona pueden solicitar informes dirigiéndose a

JOSE M.^o COLL MARTORELL

MANGUERAS para nieve carbónica a grandes presiones

VINCKE Y C.^{IA} S. EN C.

TUBOS METALICO FLEXIBLES Y DE GOMA
ARTICULOS DE GOMA EN GENERAL

MANGUERAS contra incendios, tipo americano, fabricadas con tejido tubular de algodón y goma interior

Teléfono 37

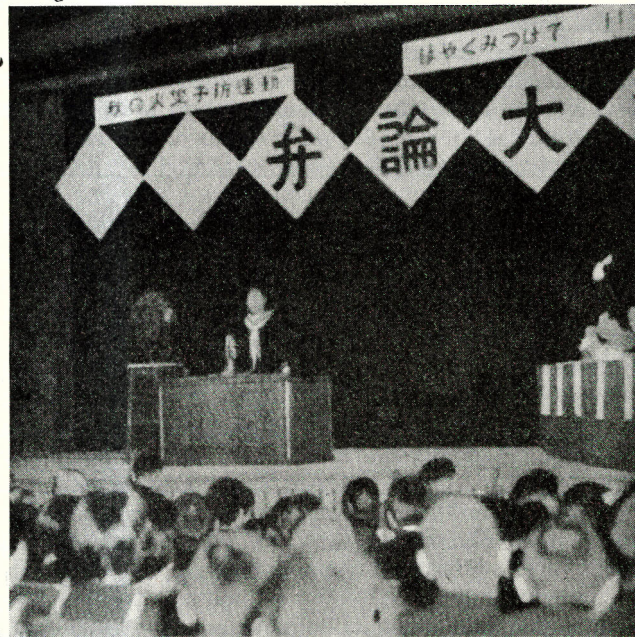
PALAMOS (Gerona)

DIVISION DE LA PREVENCIÓN DEL FUEGO DEL SERVICIO DE EXTINCIÓN DE INCENDIOS DE TOKIO

Traducido del inglés por NURIA FIGUERAS

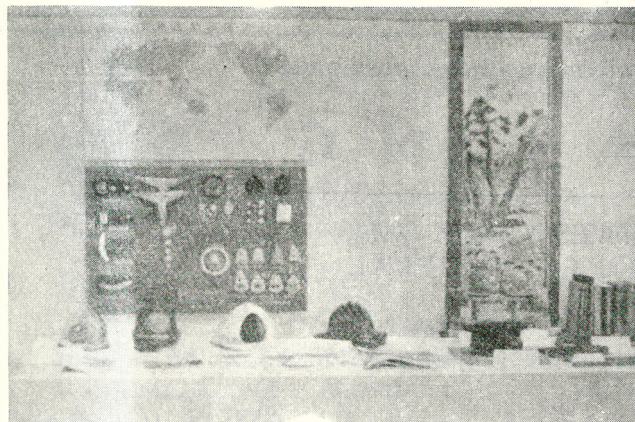
1) Resumen.

La división de la Prevención del Fuego, compuesta de 5 secciones, 12 subsecciones y la Banda del Servicio contra Incendios de Tokio, tiene a su cargo la inspección de la seguridad contra el fuego de edificios y cons-



Concurso de charlas de Prevención del Fuego por miembros de los Clubs Juveniles.

trucciones, el control de materias inflamables, dirección de la educación de los ciudadanos en materia de prevención e investigación de las causas de fuego. También ayudan en la organización de brigadas particulares contra el fuego y de los Clubs Juveniles de Prevención del Fuego. Varias de sus tareas se anotan a continuación.



Museo del Cuerpo de Bomberos de Tokio.

2) Aprobación de construcción de edificios con vistas a la seguridad contra el fuego:

Año	N.º total de Aprobadas solicitudes	Rechazadas	Devueltas
1957	78.403	78.288	6
1958	74.282	74.166	5
1959	71.984	71.839	4

3) Inspección de instalaciones de calefacción: Número de inspecciones efectuadas:

	1957	1958	1959
Pared de chimeneas	3	7	6
Hornillos de cocinar	499	559	619
Hornos industriales	172	184	228
Hornos de productos alimenticios.	30	10	5
Hornos secadores	113	124	163
Calentadores de agua a gas... ..	71	83	94
Fotografado y pintura a pistola...	3	6	2
Calefacción y aplicaciones	53	63	90
Calderas	191	201	205
Proyectores film... ..	19	7	7
Total	1154	1244	1421



Estrellas cinematográficas participando en un programa de Prevención del Fuego.

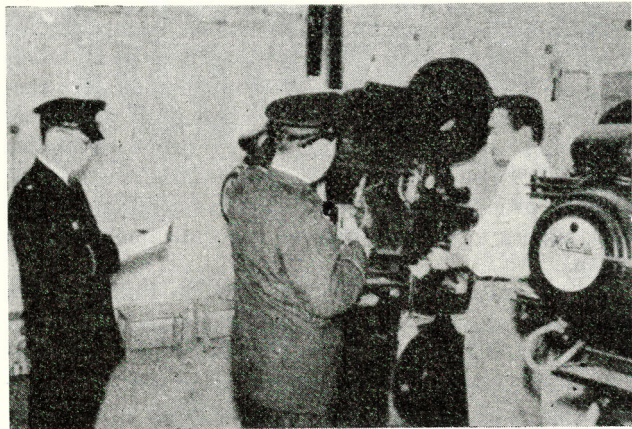
4) Relaciones públicas.

5) Inspecciones.

Número de inspecciones realizadas en el trienio 1957-1959.

La inspección se clasifica en cuatro categorías: inspección mensual, inspección trimestral, inspección especial e inspecciones de vigilancia.

Clase de inspección	n.º inspecciones	Resultados	
		buenos	malos
Año 1957			
Mensual	1.519.319	1.463.471	55.845
Trimestral	31.226	18.604	12.508
Especial	288.936	262.928	25.693
Vigilancia	61.316	58.906	2.410
Total	1.900.797	1.803.906	96.456



Inspección de una cabina de proyección.

Año 1958			
Mensual	1.769.364	1.690.938	78.412
Trimestral	31.579	17.549	13.827
Especial	68.992	55.182	13.207
Vigilancia	53.311	50.412	2.899
Total	1.923.246	1.814.081	108.345

Año 1959			
Mensual	1.572.676	1.480.734	71.934
Trimestral	39.802	24.011	15.579
Especial	67.101	51.540	15.270
Vigilancia	49.783	46.779	3.004
Total	1.709.362	1.603.064	105.787



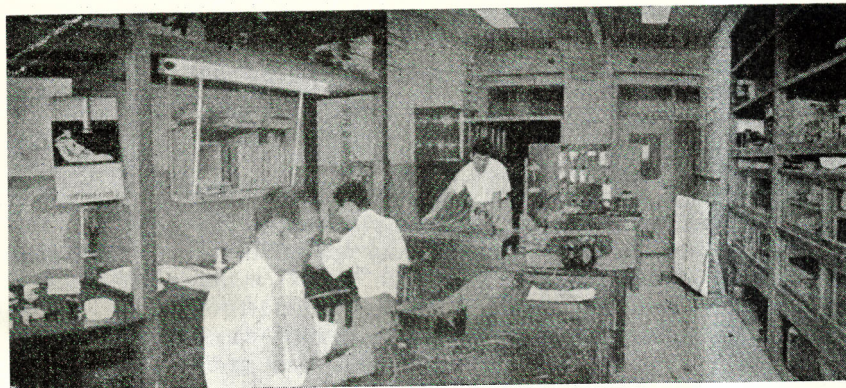
**CALENTADORES
A GAS Y BUTANO
TERMOS ELECTRO-
AUTOMATICOS Y
TERMOS DUCHA**

HEKLA

Casa fundada en 1888

**DE VENTA EN LAS MEJORES
CASAS DEL RAMO**





Examen calificador para licencia de materias peligrosas. (Se han concedido 2.443 licencias de la clase «A» y 22.870 de la clase «B».)

6) *Inspección de inflamables.*

Número de inspecciones realizadas en instalaciones peligrosas.

Clasificación	1957	1958	1959
Inspecciones al hacer la instalación...	2.889	2.446	2.268
Inspección intermedia ...	2.322	2.151	2.073
Test hidráulico de los tanques...	3.718	4.831	3.839
Inspección final ...	2.778	2.222	2.597
Total ...	11.705	11.650	10.777

7) *Clasificación de instalaciones peligrosas:*

	Número de instalaciones
Factorías...	215
Almacenes bajo techado...	2.775
Almacenes al exterior...	74
Tanques de almacenamiento al exterior ...	1.735
Tanques de almacenamiento en interiores.	257
Tanques subterráneos...	969
Coches tanques ...	523
Tanques portátiles...	676
Estaciones de Servicio de gasolina...	1.107
Estaciones de Servicio de gasolina particulares ...	1.240
Puestos de venta ...	5
Puestos de manipulación normal ...	728
Cabinas de proyección ...	724
Total ...	11.026

8) *Investigación de causas de incendio.*



Inspectores revisando un coche tanque en una estación de servicio de gasolina. Están midiendo el grueso de la pared del tanque de gasolina por medio de un calibrador supersónico.

EN LA LUCHA CONTRA EL FUEGO

Está en el ánimo de todos los que, por una u otra circunstancia, estamos vinculados en todo cuanto hace referencia a los Servicios de Extinción de Incendios, buscar y estudiar los métodos más precisos para la periódica lucha contra el fuego.

La revista ¡ALARMA!, que es el único exponente de este espíritu de lucha, el vocero de las ansias y desvelos de unos hombres, entregados por completo en conseguir aquellos elementos indispensables, para llevar a buen fin, la victoria sobre el terrible factor «fuego», en su número 4 del pasado año 1961, don Julio Ferré Bel, Jefe Auxiliar de Zona y Presidente de la Agrupación Cultural y Deportiva del Cuerpo de Bomberos de Barcelona, exponía en excelente y atinado artículo, la necesidad de crear una Asociación de Bomberos, para lograr de las Autoridades la debida atención a todas aquellas sugerencias que, con evidente y probado conocimiento, pudieran exponerse a las mismas.

Aprovechando la reunión de representantes de Servicios contra Incendios de toda España con motivo del II Congreso Nacional de Bomberos, se celebró la primera Asamblea de la Asociación Española de Lucha contra el Fuego, para hacerla realidad.

Esta Asociación ambiciona la consecución de una reglamentación para el establecimiento de una efectiva «prevención» contra el fuego, a la vez que no olvida el tratar de mejorar todos los métodos y mate-

riales a emplear en los Servicios de Extinción de Incendios, y precisa para una mayor efectividad, con la colaboración de todos los profesionales o simpatizantes que estén relacionados con los Servicios de Extinción de Incendios colaboración que a no dudar se hará siempre grata, dada la gran atracción que sentimos todos cuantos estamos metidos en cosas del fuego, como si de un embrujo se tratara.

Estas inquietudes, estos afanes, al igual que en actos precedentes, han llegado y arraigado en el ánimo de los dirigentes y técnicos de una importante factoría, y al prestar todos sus conocimientos y recursos industriales, han logrado un nuevo producto contra incendios. No puedo decir, que en realidad se trate de un nuevo producto, pero sí que, por las condiciones que reúne, supera en mucho todo lo conocido hasta hoy en España.

Con patente española y bajo licencia italiana, será lanzado en un futuro inmediato el nuevo espumante PROTOESPUM. Este tipo de espumante es el empleado en toda Italia con resultados altamente satisfactorios, siendo el único que allí se fabrica, dada su insuperable calidad.

Al dar a conocer su nombre lo considero como una de las tantas obligaciones que me incumben, en razón del interés que siento por el logro de una mayor efectividad en la lucha emprendida contra el FUEGO.

MANUEL D. MASFERRER

(De T. E. N. D. A. K. S. A.)

UN COMENTARIO

—Oye, ¿es cierto que el señor Trullols acaba su mandato?

—Pues creo que sí.

—¿Y sabes tú quién viene?

—No sé, chico, creo que es un tal Calpe.

—¿Y qué tal crees que será?

—Pues, francamente, si tiene que ser como el señor Trullols que venga, pero si no, qué quieres que te diga...

Estos y otros parecidos eran los comentarios que entre nosotros se hacían pocos meses atrás. Pues bien, ha llegado la hora en que puede enjuiciarse la labor del que tanto temíamos muchos de nosotros.

Durante el II Congreso Nacional de Bomberos celebrado en Barcelona, mis ocupaciones particulares me impidieron asistir a las reuniones como era mi deseo más que un sólo día, pero en éste pude darme cuenta de lo mucho que el señor Calpe hizo para defendernos en todos los terrenos, tanto en la hora de discutir como en la de valorar nuestra profesión. Dijo con gran acierto «no vivamos de sueños, sino de realidades», y esto es lo que él busca para los bomberos, pues en los cinco meses escasos que lleva entre nosotros sabe prác-

ticamente lo que se necesita para el servicio, pues no en balde convive con nosotros diariamente, aunque nada más sea unas horas al día.

Pues bien, yo quisiera decir a los bomberos, no sólo barceloneses sino de toda España: «Unámonos todos en un apiñado haz, que nuestro capitán está con nosotros y no nos abandonará. Los cimientos están empujados y hora llegará en que el árbol dé su fruto.

Y nada más. A tal señor, tal honor.

UN BOMBERO BARCELONÉS

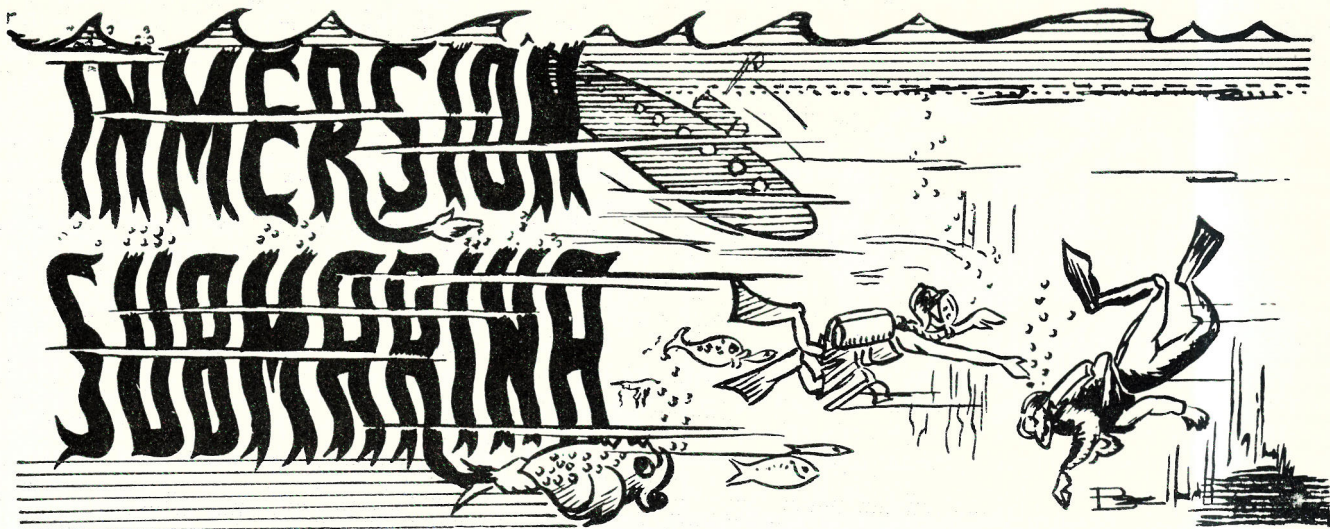
TALLERES METALURGICOS VDA. JUAN ESCAYOLA

Especialidad en
fabricación de enchufes "BARCELONA", bocas de
lanzas, devanaderos, etc. etc.
Casa fundada en 1865

Jaime Giralt, 21

Teléfono 221 90 46

BARCELONA



Inmersión y prudencia, palabras sinónimas en escafandrismo

Por ROBERTO DIAZ

Director de la Escuela de Monitores del C. R. I. S.

Coincidiendo con la iniciación del Cursillo de Escafandrismo que por séptimo año consecutivo el C.R.I.S. pone al alcance de todos aquellos que, sintiéndose atraídos por la gran aventura de nuestro siglo (la exploración del bien llamado «Sexto Continente»), desean familiarizarse con el manejo de los aparatos de buceo y conocer en forma práctica y teórica las reglas que imperan en nuestra especialidad, así como sus riesgos y satisfacciones, considero oportuna la ocasión para dar a conocer a los bisoños y recordar al propio tiempo a los ya veteranos unas cuantas normas que, eminentemente prácticas y dictadas por el más elemental sentido común, haremos bien en tener presente durante nuestras inmersiones, tanto si las mismas tienen lugar a poca, como a gran profundidad.

Son adelantados en la conquista de este nuevo mundo sumergido, nuestros vecinos del otro lado de la vertiente pirenaica, cuya Federación viene, desde hace largos años, realizando una labor digna de los mejores encomios, tanto en el plan divulgativo de la inmersión con escafandra autónoma, como en el preventivo de los riesgos que la misma entraña, y es basándose en sus recomendaciones que pongo hoy al alcance de todos vosotros este CÓDIGO DE PRUDENCIA, deseando que la observancia del mismo os salvaguarde de cuantos peligros podáis correr durante la práctica de nuestra maravillosa y sin par actividad.

1. Tened presente que la escafandra no puede por sí sola eliminar los riesgos normales de la natación y

del buceo, ni convertir en superfluas la prudencia, el buen sentido y la sangre fría del escafandrista.

2. Es recomendable, antes de efectuar inmersiones en el mar, de familiarizarse con el uso de la escafandra autónoma en una piscina, hasta haber conseguido adquirir la práctica y la soltura necesaria para ello.

3. No buceéis nunca solos. Hacedlo siempre en compañía de algunos compañeros y no os separéis bajo ningún concepto. Procurad que, cuando menos, uno de vosotros sea escafandrista experimentado.

4. Procurad, asimismo, disponer de algún medio de ayuda en superficie para que en caso de necesidad os pueda prestar un rápido y eficaz auxilio.

5. Debéis conocer en forma perfecta la teoría de la inmersión e ir correctamente equipados con todos aquellos accesorios que pueden parecer superfluos a simple vista, pero que pueden, en un momento determinado, prestaros un incalculable servicio.

6. Comprobad, antes de entrar en el agua, el buen funcionamiento del regulador, el mecanismo de reserva y del grifo de conservación del aire. El cinturón de lastre debe ser fácilmente largable en caso de necesidad.

7. Penetrad en el agua de la manera clásica, bien utilizando una escalera adosada a la borda de vuestra embarcación, o bien basculando el cuerpo hacia atrás si la cubierta se halla a poca distancia de la superficie. No saltéis al agua totalmente equipados si no habéis adquirido antes la práctica necesaria para hacerlo de esta forma. En tal caso, sostener con la

mano derecha los lentes en su sitio al objeto de evitar puedan ser arrancados por la presión del agua al entrar violentamente en ella. Inclínad al propio tiempo la cabeza hacia adelante para prevenir un posible golpe del regulador en la nuca.

8. Si el objetivo de vuestra inmersión se encuentra apartado del lugar de entrada al agua, navegad en superficie utilizando el tubo respirador para economizar el aire de vuestra escafandra, guardándolo en lugar fácilmente alcanzable para volver a hacer uso de él tan pronto, acabada la inmersión, debáis regresar al punto de partida.

9. Nadad accionando solamente los pies como en el «crawl», manteniendo los brazos tendidos a lo largo del cuerpo, utilizándolos únicamente como timones de dirección cuando sea necesario. Evitaréis con ello la fatiga que puede hacer fracasar prematuramente vuestra proyectada inmersión.

10. Iniciad el descenso basculando el cuerpo hacia abajo, emergiendo las piernas a fin de darle impulso.

11. A partir de este instante reflexionad y guardad la calma, puesto que se bucea mejor con la «cabeza» que haciéndolo con los «pies». Mantened un ritmo respiratorio acompasado y natural. En caso de sofocación o impresión de falta de aire, frenad vuestro descenso hasta haber conseguido restablecer vuestro ritmo. No os esforcéis nunca y procurad manteneros siempre dentro de los límites de vuestras propias posibilidades. Confíad en vosotros mismos.

Si al iniciar una inmersión no os sentís bien, notáis angustia o enervamiento, vale más que lo dejéis correr por esta vez. Ocasión tendréis para volver a bucear. Advertir al monitor o jefe de grupo y regresad a la embarcación.

12. No abandonéis nunca a los compañeros en inmersión y al menor síntoma de alarma, utilizad el código de señales submarinas, remontando a la superficie sin pérdida de momento.

13. Progresad lentamente en el descenso, tratando

de acomodar vuestros tímpanos a la presión ambiente. No intentéis emular a vuestros profesores, pues por estar ellos habituados a la inmersión, suelen compensar sin ninguna dificultad; en cambio, a vosotros, un descenso demasiado rápido os puede significar la rotura de los tímpanos. En caso de que notéis un dolor demasiado intenso en el oído, deteneros y tratad de compensar efectuando movimientos de deglución o soplando fuertemente por la nariz dentro de los lentes, apoyando la máscara sobre el rostro. Tened presente de no obturaros jamás los oídos con tapones de goma o cera totalmente desaconsejables en este caso.

14. Soplad repetidas veces por la nariz dentro de los lentes mientras dure el descenso, al objeto de evitar el «placaje» de éstos sobre el rostro a causa de la presión progresiva del agua sobre su superficie, recordando de hacer lo propio durante la ascensión para conseguir el efecto inverso, o sea evitar la succión o ventosa que podría ocasionaros una conjuntivitis aguda.

15. Si entra un poco de agua dentro el lente durante la inmersión, no os alarméis; inclinad la cabeza hacia atrás o hacia un lado; apoyad ligeramente la parte superior de la máscara sobre la frente, soplad ligeramente por la nariz. El aire así inyectado en el interior del lente, expulsará totalmente el agua, dejándolo limpio y perfectamente en uso. Ejercitaros en poca profundidad en sacarse los lentes en inmersión vaciándolos por este mismo procedimiento. Una vez hayáis conseguido dominar por completo este ejercicio, observaréis que habreis adquirido una mayor confianza en vosotros mismos.

16. Es cosa frecuente, al cambiar el tubo respirador de superficie por la embocadura del regulador momentos antes de iniciar la inmersión, hallar dicha embocadura llena de agua. Resolveréis fácilmente esta circunstancia soplando vigorosamente dentro de la embocadura después de haber efectuado antes una buena aspiración. La combinación de válvulas antirretroceso contenidas en el interior de la embocadura, evacuarán

EXTINTORES Y MATERIAL CONTRA INCENDIOS NACIONAL BIOSCA

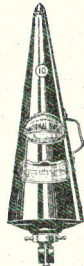
PROTEGIDOS CON MAS DE 20 PATENTES. MODELOS DE UTILIDAD E INDUSTRIALES



BROMURO DE METILO

Gran potencia dieléctrica de la carga. — Rápida evaporación. — No mancha. — No ataca los metales. — Adecuado para toda clase de vehículos, centrales eléctricas, etc.

CAPACIDADES: 300 gr., 500 gr. y 1.000 gr.



HIDROCARBÓNICOS

Modelo eficaz para toda clase de fuegos en general y reglamentario para espectáculos públicos y recreativos.

CAPACIDADES: 6, 10, 12 y 15 litros.



ESPUMA

Para materias altamente inflamables almacenadas en depósitos o manipuladas en industrias químicas, talleres, buques, etc.

CAPACIDADES: 5, 8, 10 y 12 litros

IMPORTANTE: No confundir esta casa con otras de nombre similar. «NACIONAL BIOSCA» tiene su único domicilio de fábrica y oficinas en BARCELONA (13), - PASEO MARAGALL, 101 al 105. - Teléfonos 2 35 84 43 y 2 35 60 97.

fácilmente el agua impidiendo su retorno al punto de partida, solucionando sin mayores dificultades el incidente.

Ejercitaros, asimismo, por escasa profundidad en esta operación, quitándoos la boquilla, navegando sin ella, bloqueando la respiración y volviéndola a colocar en la boca una vez purgada el agua, tal como se ha explicado en el párrafo anterior.

17. No sobrepasar la profundidad de 40 metros si no hay causa que lo justifique. La inmersión brinda tantas más satisfacciones entre la superficie y esta cota, que sobrepasando dichos 40 metros donde los peligros de accidentes graves aumentarán más rápidamente que la misma profundidad.

18. El tiempo de permanencia en el fondo debe ser previsto de antemano antes de iniciar la inmersión, teniendo en cuenta los factores de profundidad, capacidad de las botellas y duración total de las etapas de compresión en el caso de que sean necesarias.

Respetad siempre y de una manera absoluta los tiempos de permanencia en el fondo y en particular los de las paradas de descompresión. Cualquier negligencia en este sentido, se paga un día u otro con más o menos intensidad. En todas las inmersiones, especialmente en las que se desarrollan a gran profundidad, recordar que es preciso disfrutar de una excelente forma física para poderlas llevar a cabo. Los trastornos físicos, los abusos gastronómicos o alcohólicos, facilitan la narcosis y hacen al individuo más vulnerable a los accidentes de inmersión.

La «curva de seguridad» para la emersión sin paradas, debe ser conocida de memoria por todos los escafandristas, incluso los debutantes; asimismo las cotas esenciales de la tabla de descompresión del G.E.R.S. deben ser recordadas con exactitud por todos los monitores y buceadores que practiquen la inmersión de una forma continua.

19. Remontad inmediatamente y sin vacilación, desde el mismo instante en que pongáis la reserva. Pensad que el mejor hallazgo submarino no es lo suficiente valioso si para su consecuencia debéis poner en peligro vuestra existencia.

20. No obstante, si se diese el caso que por imprudencia os encontraseis escasos de aire estando en el fondo, no os alarméis. Remontad de prisa sin soltar la embocadura y a medida que vaya aumentando el volumen del aire que queda en vuestra escafandra, por efecto de la disminución de la presión ambiente, continuará fluyendo por la boquilla en cantidad suficiente para poder efectuar dos o tres buenas aspiraciones. No bloqueéis la respiración al ascender; expirad suave y continuamente, ya que en caso contrario corréis el peligro de tener sobrepresión pulmonar con sus graves consecuencias.

21. En caso de malestar acentuado y si os sentís incapaces de remontar a la superficie por vuestro propio esfuerzo, no dudéis un solo instante en largar el cinturón de lastre y, si es necesario, también la misma escafandra. De ahí la importancia que tiene usar un sistema de atalajes eficaz y seguro. Guardad, sobre todo, los lentes, las aletas y el tubo respirador, toman-



Es el extintor de todos los fuegos difíciles, especialmente para los de materiales inflamables y los de origen eléctrico.

Actúa por choque traumático con tal presión, que gráficamente, fulmina el fuego.

El gas RODEO sale en finísimas partículas de nieve carbónica, cuya temperatura es de 80° bajo cero, y se volatiliza absorbiendo el calor. No deteriora en absoluto los objetos más delicados.

En todo momento puede controlarse su buen funcionamiento, por el peso y maniobra de la válvula.

PROTECCIONES CONTRA INCENDIO PHILLIPS & PAIN Para todos los riesgos

PURIFICADORES DE AGUA, S. A.

INGENIEROS ESPECIALISTAS EN TRATAMIENTOS
DE AGUAS Y PROTECCIONES CONTRA INCENDIO

BARCELONA
Rambla Cataluña, 68

MADRID
Montalbán, 13

do en la mano este último a fin de tenerlo dispuesto tan pronto hayáis logrado alcanzar la superficie.

Sin esta última precaución, dicho tubo, por lo general metido dentro del cinturón de lastre, seguiría a éste en el instante de soltar la hebilla, siendo de vital importancia poder disponer de él en flotación.

No olvidéis tampoco que durante una subida de emergencia es preciso expirar continuamente el aire contenido en vuestros pulmones, el cual, al aumentar de volumen debido a la disminución de la presión ambiente, podría ocasionaros una sobrepresión interior con rotura de alvéolos y, además, complicaciones de carácter eminentemente grave.

22. Al llegar a la superficie después de una ascensión de este género, no hagáis esfuerzos inútiles que pueden acabar provocándoos un agotamiento total, corriendo el peligro de accidente en superficie después de haber conseguido libraros del de profundidad. Señalad vuestra posición por gestos y procurad manteneros tendidos de espaldas sobre el agua. Si habéis podido conservar con vosotros la escafandra y ésta se encuentra semivacia, os ayudará a adquirir flotabilidad. Nadad entonces con mucha calma hacia la orilla.

23. Si se encuentra uno en forma después de una emersión de tal indole, y el tiempo de permanencia en el fondo junto con la profundidad alcanzada obligaban a efectuar las paradas de descompresión correspondientes, es aconsejable reequiparos y cumplir al pie de

la letra este requisito. En caso de que la impidieran las circunstancias, intentad la descompresión en cámara sin pérdida de tiempo, sobre todo si se observan síntomas de accidente.

24. En caso de ascensión normal, no dejéis bajo ningún concepto de hacer los tiempos de descompresión a que haya lugar, de acuerdo con las tablas de rigor. De todas formas, aun en el caso de que no os sea preciso hacer obligatoriamente paradas de descompresión por haber hecho vuestra inmersión totalmente dentro de las cotas y tiempos de la curva de seguridad, os aconsejo efectúéis, antes de emerger, una breve parada de 3 minutos a 3 metros. La experiencia ha demostrado que uno se encuentra muchísimo mejor después de una inmersión, si se ha hecho esta pequeña descompresión.

25. Si notáis cualquier perturbación después de haber salido del agua y en el caso concreto de notar un dolor óseo-muscular creciente, no dudéis ni un momento de haceros conducir a la cámara de descompresión más cercana. Vuestra curación, cuando no vuestra propia vida, puede depender del tiempo en que se tarde en recomprimiros.

26. Antes de subir a bordo de la embarcación y ésta no posee escalera, es aconsejable desequiparse en superficie, entregando a mano la escafandra y el cinturón de plomos, guardando colocados los lentes, las aletas y el tubo respirador. Representa un tremendo esfuerzo pretender subir por la borda llevando aún colgada a la espalda la escafandra y ceñido el cinturón de lastre. Lo desaconsejamos francamente, sobre todo después de una inmersión profunda y prolongada.

Imagino que estas observaciones, con todo su cúmulo de precauciones elementales, están presentes en la memoria de todo escafandrista que se precie de serio. Pero es posible, también, que alguno de entre vosotros considere este Código como un compendio de precauciones inútiles o una fastidiosa enumeración de principios archiconocidos. Es, sin embargo, la estricta observancia de cualquiera de dichas reglas en el instante preciso, lo que puede hacer inclinar el fiel de la balanza de nuestra suerte hacia un lado u otro y, francamente, la transcendental y enorme diferencia existente entre ambos extremos, bien merece la pena de que no lo echemos en saco roto y obremos siempre, siempre con PRUDENCIA.

¡Mucho ojo!



aspirina
SOLO HAY UNA
ASPIRINA

«Bayer»



El producto de fama mundial
Contra, dolores, gripe,
resfriados, reumatismo

Cada tableta contiene 0,5 gr. de Aspirina

EXTINTORES DE POLVO SECO

ORFEO

BARCELONA

NOTICIARIO

Obsequio de los bomberos de Baradero (Argentina)

Hemos recibido de la Sociedad de Bomberos Voluntarios de Baradero (Argentina), un banderín de aquel Cuerpo con una salutación que dice:

«A la revista ¡ALARMA! y a la Agrupación Cultural y Deportiva del Cuerpo de Bomberos de Barcelona, a los abnegados hombres que componen el Cuerpo de Bomberos, llegue un abrazo fraterno y el afecto de la Sociedad Bomberos Voluntarios de Baradero, provincia de Buenos Aires, República Argentina. Baradero, 23-11-1961.»

Agradecemos sinceramente este honor que nos hacen nuestros compañeros de Baradero.

Visitas

Hemos recibido la agradable visita de Mr. Jean Bisquer, bombero voluntario de Ariège (Francia), acompañado de un familiar, los cuales se han desplazado para pasar las Navidades con unos familiares en nuestra ciudad.

Natalicios

El día 16 del corriente mes de diciembre, la esposa de nuestro compañero Andrés Clarella España ha dado a luz un hermoso niño al que han bautizado con los nombres de Eduardo, Ramón y Enrique.

Nuestra enhorabuena a los felices papás.

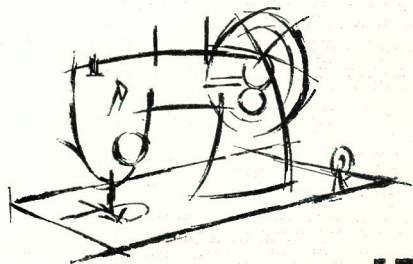
Honrando a un bombero muerto en cumplimiento del deber

Hemos recibido una emotiva carta de don Pedro García Farré, del Cuerpo de Bomberos Voluntarios de Bernal (Argentina), de la que sacamos los siguientes párrafos:

«Le confieso que estamos muy apenados por la muerte del camarada madrileño Enrique Alguacil Vallejo (q. e. p. d.), otra vida joven inmolada en el cumplimiento del deber, otro nombre que se grabará en el bronce de los que hacen de su profesión un culto.»

La Jefatura de nuestro Cuerpo ha dispuesto que mañana miércoles 16 (día de instrucción y academia), se incluya a la orden del día un homenaje póstumo al camarada Vallejo.»

Gracias, bomberos de Bernal, agradecemos de corazón vuestro homenaje a uno de nuestros caídos.



wertheim

cose mejor

¡ALTO EL FUEGO!

con extintores

TINKER

Carros de ESPUMA NEUTRA
y ESPUMA FISICA

especiales para
factorías, aeródromos, serre-
rías, papeleras,
fábricas de mue-
bles, etc.

Detectores de In-
cendio - Instala-
ciones Automá-
ticas, etc.

TINKER EL VENCEDOR
DE LAS LLAMAS

INDUSTRIAL TINKER, S. A

Rosal, 61 - Teléfono 241 67 82-
BARCELONA



AVECREM

CALDO DE POLLO · CALDO DE GALLINA · CALDO DE POLLO · CALDO DE GALLINA · CALDO DE POLLO

AVECREM

PRODUCTO GALLINA BLANCA · PRODUCTO GALLINA BLANCA · PRODUCTO GALLINA BLANCA

AVECREM

CALDO DE POLLO · CALDO DE GALLINA · CALDO DE POLLO · CALDO DE GALLINA · CALDO DE POLLO

AVECREM

PRODUCTO GALLINA BLANCA · PRODUCTO GALLINA BLANCA · PRODUCTO GALLINA BLANCA

AVECREM

CALDO DE POLLO · CALDO DE GALLINA · CALDO DE POLLO · CALDO DE GALLINA · CALDO DE POLLO


AVECREM

PRODUCTO GALLINA BLANCA · PRODUCTO GALLINA BLANCA · PRODUCTO GALLINA BLANCA

AVECREM

ÍNDICE AÑO 1961

	Págs.		Págs.
A «Golfo», perro mascota de los bomberos de Madrid	386	Editorial ... 5, 45, 85, 137, 177, 217, 259, 297, 345, 385, 421 y 505	
A don José Sabadell, en su jubilación	275	Explosión e incendio en una armería	263
¡A mis amigos los bomberos!	180	Explosión e incendio en una inautría de celuloide	309
¡A nuestro amigo el Jefe!	192	Festival anual 1961	331
Accidente ferroviario en Hospitalet de Llobregat	6	Festividad de los Reyes Magos	19
Accidentes de circulación	123	Festividad de los Reyes Magos en Mataró	74
Actos del II Congreso	469	Festividad de San Juan de Dios (La)	95
Agradecemos	423	Festividad de San Juan de Dios en Barcelona	91
¡ALARMA! sostiene intercambio con Angeles del fuego	94	Festividad de San Juan de Dios en Castellón de la Plana	195
Antityre en la XXIX Feria Oficial de Muestras	229	¡Fuego!	87
Arde el vapor «David Arango» en Colombia	48	Glosas al Decreto de 8 de mayo de 1961	231
Asamblea general de la Asociación Española de Lucha contra el Fuego	487	Gráficos comparativos	276
Asociación de Bomberos de España. 107, 153 y 193	61	Gráficos de siniestros. 23, 159, 329 y 359	359
Asociación Española de Lucha contra el Fuego	273, 360 y 515	Gran incendio de Londres (El)	201
Avión se estrella en la calle en Jumieta (Bélgica) (Un)	68	Grandioso incendio de unos laboratorios en Medellín	313
Bomberos de Albacete	358	Guardia Civil de Tráfico (La)	121
Bomberos de Elche	511	Homenaje de gratitud a los bomberos de Santiago	15
Bomberos de España		Humor bomberil ... 18, 62, 63, 122, 202, 236, 333 y 412	412
Cuerpo de la Línea de la Concepción	29	Importante incendio en Jerez de la Frontera	357
Cuerpo de Bomberos de Reus	160	Importante incendio en la colonia «José Antonio Girón»	325
Bomberos modernos necesitan ser también científicos (Los)	493	Incendio a bordo de un buque en Gijón	27
Bomberos de Murcia	267	Incendio de un camión cisterna en Suiza	150
Bomberos y las fallas (Los)	142	Incendio del Gran Teatro del Liceo (El)	227
Buen consejo (Un)	198	Incendio del Palacio del Cinema	144
Capacidad de los cuerpos de bomberos en la defensa civil de nuestra nación	485	Incendio en una industria de espartería	120
Centro de Socorro (El)	507	Incendio y explosión en la fábrica de Policloro, S. A., de Hernani	222
Combatiendo los incendios de petróleo y gasolina	517	Incendios forestales (Los)	299
Combinación de espejo y antena de radio para automóviles	30	Inmersión submarina... 157, 189, 235, 268, 323, 365, 401 y 523	523
Comentario (Un)	522	Instrucciones a los bomberos referente al gas butano	199
Conclusiones del II Congreso	463	José Sabadell Mercadé (Don)	179
Congreso Internacional de Bomberos en Burdeos	11	José Sabadell, Presidente Honorario de nuestra Agrupación (Don)	221
Congreso Nacional de Bomberos.— Sesiones (II)	425	Kobenhavns Branvaesen	64
Congreso Nacional de Bomberos de España (II)	233, 272, 314 y 361	Lista de asistentes al II Congreso Nacional de Bomberos	478
Cuatro incendios en tres días	271	Lucha contra el fuego (En la)	522
Cuerpos de Bomberos voluntarios (Los)	47	Manga salvavidas (La)	370
Charla con... (Una)		Mensaje a García (Un)	196
M. ³ del Carmen Seguí	125	Mis amigos los bomberos	16
D. José Sabadell	191	Momento decisivo (El)	148
Charla con D. Luis de Zunzunegui, miembro del C. T. I. F.	185	Noticario ... 33, 76, 127, 167, 205, 243, 283, 335, 373, 411, 494 y 527	527
Deportes	165, 240, 333 y 407	Noticario del Congreso	476
Deportivas	75	Nuestra portada ... 6, 48, 152, 203, 227, 263, 309, 387, 448 y 509	509
División de Prevención del Fuego de Tokio	510	Nueva lanzadora de agua	399
		Operación Costa	
		¡Organicémonos, bomberos españoles!	
		Organización de los bomberos	
		Perfil humano de un Santo	
		Polvos	
		Portada	
		1. Accidente ferroviario en Hospitalet de Llobregat	
		2. Incendio en una carpintería naviera	
		3. Festividad de San Juan de Dios	
		4. Voraz incendio en Bilbao	
		5. Prácticas de espuma en el Támesis	
		6. Incendio del Gran Teatro del Liceo en 1861	
		7. Explosión e incendio en una armería	
		8. Explosión e incendio en una industria de celuloide	
		9. Descarrilamiento de un tren en Moncada	
		10. Incendio en una fábrica de productos químicos	
		11. II Congreso Nacional de Bomberos	
		12. Incendio en una fábrica de grasas industriales	
		¡Qué casualidad!	
		Recuerde que... 32, 63, 122, 166 y 200	
		Regimiento de Zapadores-Bomberos de París (El)	
		Relevo	
		Renovación de material en Zaragoza	
		Rescate de los cadáveres de tres obreros en un pozo	
		Retén de socorro	
		Salvaguarda de los buques de la Armada	
		Salvamento de 15 naufragos alemanes en San Sebastián	
		San Juan de Dios, siempre con nosotros	
		Secundario (Lo)	
		Semana en el C. I. S. I. de Cartagena (Una)	
		Servicios prestados por el Cuerpo de Bomberos de Barcelona	
		Si Vd. presencia un accidente	
		Técnica avanza (La)	
		Trágico accidente en Alicante	
		Trágico accidente de carretera	
		Viaje a Gijón	
		Violento incendio destruye el Casino de Villarramiel (Un)	
		Violento incendio en el almacén de la Hermandad de Labradores y G. de Sentmenat	
		Violento incendio en un almacén de cañizos de Palma de Mallorca	
		Voraz incendio en Bilbao	



10 AÑOS
DE LUCHA
CONTRA
EL FUEGO

ESPUMAS QUÍMICAS
ESPUMAS MECANICAS
POLVO QUÍMICO

PRODUCTOS TENSOACTIVOS DEL RIO
PASEO DEL PINTOR ROSALES. 22
TELEFONO 241 22 48
MADRID-8

ANTIFYRE

Diversidad de marcas en los chásis.

Unidad de garantía en el equipo.



ANTIFYRE: Núñez de Balboa, 47. Tel. 2 26 60 68. Mac